

Výroční zpráva 2015

Obsah

Poslání firmy	2
Úvodní slovo předsedkyně představenstva a generální ředitelky	3
Profil společnosti	4
Základní údaje o společnosti	5
Organizační struktura společnosti	6
Zpráva o činnosti	10
Stav uzavřených smluv	11
Zpráva o vztazích	13
Zpráva nezávislého auditora	16
Rozvaha v plném rozsahu k 31. 12. 2015	18
Výkaz zisku a ztráty v plném rozsahu k 31. 12. 2015	22
Příloha účetní závěrky	24

Poslání firmy

My, pracovníci společnosti Erste Leasing, a.s., působící v oblasti finančních služeb pro podnikatelské subjekty, občany i obce, jsme odhodláni trvale poskytovat profesionální pomoc při financování jejich potřeb a záměrů. Vlastníkovi společnosti tím zajišťujeme přiměřené a bezpečné zhodnocení svěřeného kapitálu. Klientům nabízíme rychlý, vstřícný a individuální přístup s využitím nejmodernější techniky, týmové práce a kvalitního zázemí.

Úvodní slovo předsedkyně představenstva a generální ředitelky



Vážení klienti, vážení obchodní partneři, vážené kolegyně, vážení kolegové,

dovolte mi, abych Vám předložila výroční zprávu společnosti Erste Leasing, a.s. za rok 2015.

Rok 2015 se nesl na vlně ekonomického oživení a ochoty firem a domácností investovat a zvyšovat výdaje na spotřebu. Společnosti pokračovaly a zvyšovaly investice do svých nových projektů a tím stoupala i poptávka po bankovním ale i nebankovním financování, která tak pomohlo k rozvoji české ekonomiky. Tato skutečnost se projevila i u naší společnosti, kdy se nám poprvé od roku 2008 podařilo překročit objem nového financování ve výši více jak 3 miliardy korun. Tuto hranici jsme překročili o 346 milionů a zvýšili jsme tak objem oproti roku 2014 celkem o 600 mil., což představuje nárůst o 22 %.

Tento trend se pak potvrdil napříč celým nebankovním trhem, kdy členské společnosti sdružené v ČLFA poskytly v roce 2015 formou leasingu, úvěru pro podnikatele, úvěru pro spotřebitele a faktoringu celkem 144,87 mld. Kč. Jedná se o nárůst 9,57 mld. Kč (7 %). Největší měrou se o tento nárůst postaralo financování silničních dopravních prostředků, které bylo v celkovém objemu ve výši

Radmila Jakubová

předsedkyně představenstva

74,84 mld. Kč. Pokračoval tak přesun financování investic směrem k poskytovatelům nebankovních produktů a jejich podílů na celkových investicích napříč celým trhem.

Již několik let pokračuje stoupající oblíbenost úvěru pro podnikatele, který poskytujeme již 23 členských společností ČLFA. Celková výše poskytnutých úvěrů pro podnikatele narostla na 50,11 mld. Kč., což představuje zvýšení o 25 % u patnácti vedoucích společností ČLFA.

V loňském roce jsme si vytyčili několik základních cílů, k nimž jsme krůček po krůčku směřovali a snažili se je v roce 2015 naplňovat. Zvýšení objemu financování v zemědělském sektoru a také v sektoru průmyslovém se nám beze zbytku podařilo a opět jsme v obou těchto oblastech dokázali narůst, zejména pak v oblasti financování strojů a zařízení pro strojírenský průmysl, kde jsme narostli o výrazných 117 % proti roku 2014. Jedním z cílů v oblasti financování zemědělství bylo i postavení společnosti na trhu a jeho podílu financování. V těžké konkurenci nebankovních společností se nám již čtvrtý rok po sobě podařilo obhájit pozici jedničky českého zemědělství, s více jak čtvrtinovým podílem na trhu (25,43 %).

Úzká spolupráce a zvýšení objemu financování s Českou spořitelnou, a.s. a jejími Regionálními korporátními centry (RKC) byla dalším cílem, který se nám podařilo naplnit, a můžeme konstatovat, že naše spolupráce je stále užší a účinnější. Přes jednotlivé úseky České spořitelny, a.s. se nám podařilo v roce 2015 dosáhnout objemu 1,32 mld. Kč a navýšit tak objem o 61 %.

V roce 2015 jsme uzavřeli 1 930 nových leasingových a úvěrových smluv a zaznamenali jsme tak nepatrný pokles o 2 %. Po sedmi letech jsme se dostali nad hranici 3 mld. Kč a s dosaženým objemem 3 346 mil. Kč jsme narostli o 22 %. Bilanční suma společnosti činí 6 669 mil. Kč. V roce 2015 se nám podařilo dosáhnout rekordního hospodářského výsledku po zdanění ve výši 74,6 mil. Kč.

V těžké konkurenci jsme opět obstáli a dokázali pomoci mnoha našim váženým klientům a partnerům při financování jejich investičních záměrů a potřeb.

Jsem ráda, že Vám tímto mohu sdělit, že tato výroční zpráva představuje společnost Erste Leasing, a.s. jako společnost zdravou a připravenou k dalšímu růstu.

Dovolte, abych jménem vedení společnosti Erste Leasing, a.s. poděkovala všem klientům, obchodním partnerům, našemu akcionáři a zaměstnancům za dosavadní spolupráci a důvěru, která v nás byla vložena.

Radmila Jakubová
předsedkyně představenstva a generální ředitelka

Profil společnosti

Erste Leasing, a.s. patří od roku 1991 k významným společnostem působícím v oblasti poskytování financování pro podnikatelské i nepodnikatelské subjekty na území České republiky. Svou širokou sítí obchodních míst a svoji oblastní strukturou obsáhne celou republiku. Nabízí leasingové a úvěrové financování na nákup strojů a technologií, komunální a dopravní techniky. S širokou nabídkou svých produktů je připravena uspokojit i nejnáročnější klienty. Hlavními obory, kam směřuje největší objem financování, jsou zemědělství, služby soukromého sektoru a strojírenství.

Hlavním sektorem financování je zemědělství, kde Erste Leasing, a.s. poskytuje největší část financování. Hlavním produktem se od roku 2010 stalo financování formou úvěru, jehož obliba u klientů každým rokem stále stoupá.

Dceřiná společnost S SERVIS, s.r.o. jako makléřská společnost zabezpečuje většinu pojištění financovaných strojů a zařízení nejen pro Erste Leasing, a.s., ale i pro S Slovensko, spol. s.r.o. a daří se meziročně pojišťovat stále větší procento financovaného majetku.

Produkty Erste Leasing, a.s.

- Finanční leasing**
- Obchodní úvěr**
- Financování s podporou PGRLF, SZIF**
- Operativní leasing**
- Dodavatelské financování**

Základní údaje o společnosti

Erste Leasing, a.s.

Člen České leasingové a finanční asociace
Sídlo: Znojmo, Horní náměstí 264/18, PSČ 669 02
IČO: 16325460
Datum vzniku: 2. května 1991

Vlastník:

Česká spořitelna, a.s.
Olbrachtova 1929/62, 140 00 Praha 4 (100% vlastník)
Základní kapitál: 200 000 000 Kč

CENTRÁLA SPOLEČNOSTI:

Centrála Znojmo

Horní náměstí 264/18, 669 02 Znojmo
Tel.: 515 200 511, fax: 515 200 512
e-mail: info@ersteleasing.cz

OBCHODNÍ MÍSTA SPOLEČNOSTI k 31. 12. 2015:

SÍDLO A OBCHODNÍ MÍSTA OBLASTI MORAVA

Brno, Bidláky 837/20, PSČ 639 00
Tel.: 543 215 987, fax: 543 215 988
e-mail: brno@ersteleasing.cz

Nový Jičín, Kostelní 10, PSČ 741 01

Tel.: 556 720 520, fax: 556 720 521
e-mail: njicin@ersteleasing.cz

Olomouc, Fibichova 2, PSČ 779 00

Tel.: 585 237 308, fax: 585 237 309
e-mail: olomouc@ersteleasing.cz

Svitavy, Průmyslová 1, PSČ 568 29

Tel.: 603 235 865
e-mail: svitavy@ersteleasing.cz

Uherské Hradiště, Všešrdova 487, PSČ 686 01

Tel.: 572 540 530, fax: 572 540 535
e-mail: uherske.hradiste@ersteleasing.cz

SÍDLO A OBCHODNÍ MÍSTA OBLASTI ZNOJMO + ČECHY I

České Budějovice, Kanovnická 5/376, PSČ 370 01
Tel.: 386 360 485, fax: 386 360 486
e-mail: ceske.budejovice@ersteleasing.cz

Jihlava, Čajkovského 37, PSČ 586 01

Tel.: 567 320 761, fax: 567 320 762
e-mail: jihlava@ersteleasing.cz

Jindřichův Hradec, Nádražní 249/II., PSČ 377 01

Tel.: 384 362 424, fax: 384 362 425
e-mail: jindrichuv.hradec@ersteleasing.cz

Znojmo, Horní nám. 264/18, PSČ 669 02

Tel.: 515 200 511, fax: 515 200 512
e-mail: info@ersteleasing.cz

SÍDLO A OBCHODNÍ MÍSTA OBLASTI ČECHY II

Hradec Králové, Československé armády 402/25, PSČ 500 03
Mob.: +420 604 204 577
e-mail: hradec.kralove@ersteleasing.cz

Liberec, Felberova 12/9, PSČ 461 98

Mob.: +420 724 978 125
e-mail: liberec@ersteleasing.cz

Plzeň, Divadelní 2728/3a, PSČ 301 00

Tel.: 377 220 922, fax: 377 220 923
e-mail: plzen@ersteleasing.cz

Praha, Poláčkova 2/1976, PSČ 140 00

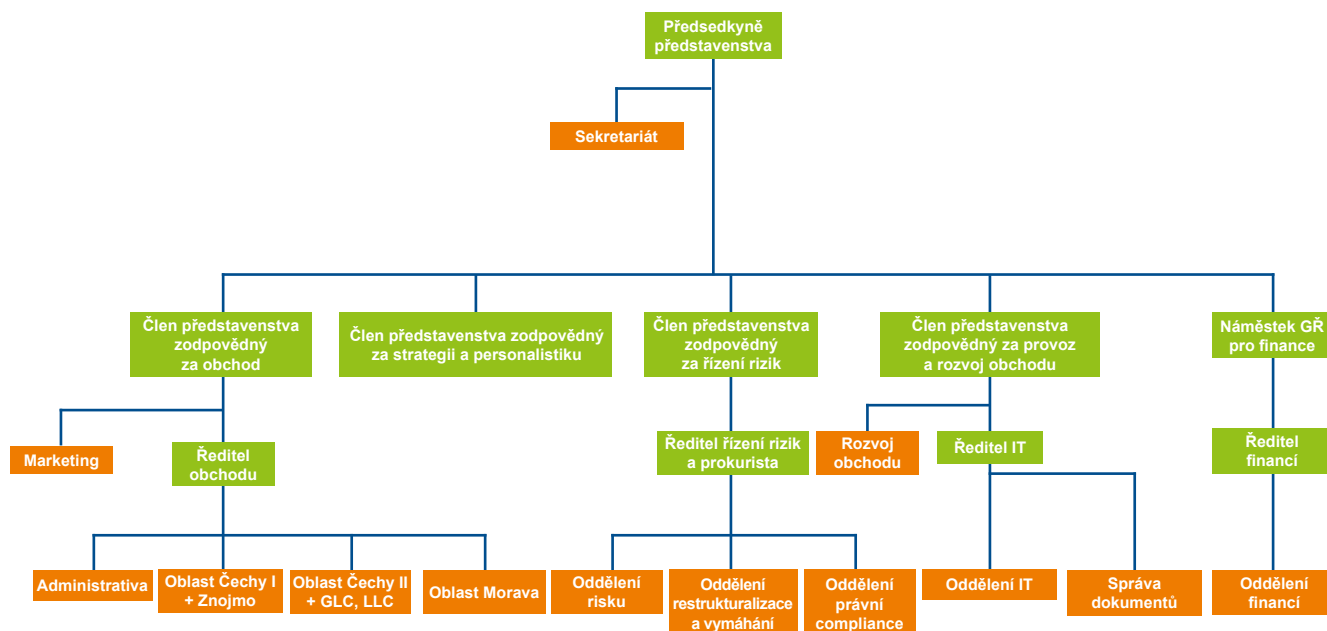
Mob.: +420 603 250 874
e-mail: praha@ersteleasing.cz

Příbram, Pražská 29, PSČ 261 01

Tel.: 318 633 807, fax: 318 633 808
e-mail: pribram@ersteleasing.cz

Organizační struktura společnosti

stav k 31. 12. 2015



Pobočky Erste Leasing, a.s.

stav k 31. 12. 2015



Orgány společnosti, akcionář a auditor

stav k 31. 12. 2015

PŘEDSTAVENSTVO

Radmila Jakubová – předsedkyně představenstva
Ing. Karel Machytka – místopředseda představenstva
Ing. Karel Nováček – člen představenstva
Ing. Michael Jehlička, MBA – člen představenstva
Ing. Jaromír Kohout, MBA – člen představenstva

V průběhu roku 2015 došlo ke změnám v představenstvu společnosti. K 6. 10. 2015 (zapsáno do obchodního rejstříku) odstoupil Ing. Václav Plášil a ke stejnému dni byl jmenován nový člen představenstva Ing. Karel Nováček.

DOZORČÍ RADA k 31. 12. 2015

Ing. Petr Witowski – předseda
Mag. Reinhard Ortner – místopředseda
Ing. Radka Turková
Mgr. Daniel Hříbal, MBA

V průběhu roku 2015 došlo ke změně v dozorčí radě společnosti. K 27. 3. 2015 byl pan Mag. Reinhard Ortner jmenován místopředsedou dozorčí rady. Tato změna byla do obchodního rejstříku zapsána dne 6. 10. 2015.

AKCIONÁŘ

100 % Česká spořitelna, a.s. – Česká republika

AUDITOR

Ernst & Young Audit, s.r.o.

PERSONÁLNÍ OBSAZENÍ

stav k 31. 12. 2015

GENERÁLNÍ ŘEDITELKA

Radmila Jakubová

PROKURA

Ing. Jan Balík
Ing. Aleš Cejpek

SEKRETARIÁT

Martina Vodáková

ÚSEK OBCHODNÍ

Ing. Karel Machytka – náměstek generální ředitelky
pro obchod

Oblast MORAVA

Tomáš Petřkovský – ředitel oblasti

- BRNO
- UHERSKÉ HRADIŠTĚ
- NOVÝ JIČÍN
- OLOMOUC
- SVITAVY

Oblast ZNOJMO + ČECHY I

Bc. Ivo Tržil – ředitel oblasti

- JIHLAVA
- JINDŘICHŮV HRADEC
- ČESKÉ BUDĚJOVICE
- ZNOJMO

Oblast ČECHY II + TOP SME, LC

Mgr. Ing. Petra Švábová – ředitelka oblasti

- HRADEC KRÁLOVÉ
- LIBEREC
- PLZEŇ
- PRAHA
- PŘÍBRAM

ÚSEK EKONOMICKÝ

Ing. Aleš Cejpek – náměstek generální ředitelky
pro finance
Karel Besednjak – finanční ředitel

ÚSEK ŘÍZENÍ RIZIK

Ing. Jan Balík – ředitel úseku správy
Ing. Karel Nováček

PROVOZ A ROZVOJ OBCHODU

Ing. Michael Jehlička, MBA – náměstek generální
ředitelky pro provoz a rozvoj obchodu
Ing. Petr Dvořák – ředitel IT

ÚSEK PRO STRATEGII A PERSONALISTIKU

Ing. Jaromír Kohout, MBA – náměstek generální
ředitelky pro strategický rozvoj a personalistiku

Zpráva o činnosti

Konkurenční prostředí

Pokračující růst ekonomiky a ochota firem investovat do nových projektů zvýšila i poptávku po nebankovních produktech na českém trhu. Velká pozornost financování české ekonomiky se tak v roce 2015 přesunula právě na společnosti poskytující toto financování. Díky zvýšené poptávce a zájmu firem se meziročně zvedl objem poskytnutých leasingů a úvěrů společností sdružených do ČLFA o více než 9 mld. Kč proti roku 2014. Byl tak zaznamenán nárůst o 7 % na celkový objem ve výši 144,87 mld. Kč. Z toho bylo na financování investic a provozu podnikatelských subjektů poskytnuto 113,91 mld. Kč a 30,96 mld. Kč na financování zboží a služeb pro domácnosti. Největší procento financování pak směřovalo do silničních dopravních prostředků 74,84 mld. Kč a do strojů a zařízení 34,92 mld. Kč. Od roku 2013 roste oblíbenost operativního leasingu, jehož podíl na celkovém leasingu movitých věcí činil v roce 2015 53,4 %. Výrazně roste využívání nebankovních úvěrů pro podnikatele, které poskytuje 23 členských společností ČLFA. Nárůst objemu financování tohoto produktu činil 25,3 % v případě patnácti vedoucích společností.

Ekonomické prostředí

- hrubý domácí produkt zaznamenal nárůst o 3,9 %
- průměrná roční míra inflace klesla na 0,3 %
- nezaměstnanost k 31. 12. 2015 činila 7,5 %

Obchodní výsledky

V roce 2015 uzavřel Erste Leasing celkem 1 930 nových úvěrových a leasingových smluv. Oproti roku 2014 byl zaznamenán pokles nově uzavřených smluv o 38 ks, což představuje snížení o 2 %. Pokles počtu smluv a zároveň výrazné zvýšení objemu financování zvyšuje průměrnou výši objemu na jednu smlouvu na 1 733 tis. Kč a znamená tak nárůst průměrné výše o 23,96 %. Celkový dosažený objem financování byl ve výši 3 346 mil. Kč a byl tak zaznamenán nárůst oproti roku 2014 ve výši 22 %.

Na konci roku 2015 bylo evidováno 7 030 aktivních úvěrových a leasingových smluv.

Dle strategických cílů pro rok 2015 byl zaznamenán nárůst objemu nového financování zemědělských a lesnických strojů a strojů a technologií v oblasti průmyslu, zejména pak ve strojírenském. V tomto sektoru byl dosažen celkový meziroční nárůst objemu o 204 mil. Kč., což představuje zvýšení o 117 %. Výrazný nárůst byl zaznamenán ve financování zemědělské půdy, kde se meziročně zvýšil o 131 %. Největší procento financování 51 % pak tradičně směřovalo do zemědělského sektoru.

Ekonomické výsledky

Tržby společnosti v roce 2015 dosáhly celkem 482 mil. Kč a znamenaly tak očekávaný a plánovaný pokles oproti roku 2014. Bilanční suma společnosti narostla na 6 669 mil. Kč.

Vlastní kapitál společnosti činí 1 058 mil. Kč. Bylo dosaženo provozního hospodářského výsledku ve výši – 59,2 mil. Kč, finanční hospodářský výsledek byl ve výši 158,6 mil. Kč. Zisk před zdaněním byl vykázán ve výši 99,4 mil. Kč. Celkový hospodářský výsledek společnosti činí 74,6 mil. Kč po zdanění.

Personální politika

Společnost Erste Leasing, a.s. na konci roku 2015 zaměstnávala 65 aktivních zaměstnanců. V oblasti péče o zaměstnance se pokračovalo v osvědčeném systému externího vzdělávání v rámci jazykových i odborných kurzů v kombinaci s řadou sociálních a kulturních benefitů. Naším zaměstnancům je poskytován prostor pro inovace a návrhy na zlepšení pracovních procesů a pracovního prostředí.

Veřejně prospěšné aktivity

V roce 2015 pokračoval Erste Leasing v podpoře několika veřejných projektů v oblasti kultury, sportu či v oblasti sociálních projektů nejen na území Jihomoravského kraje ale v rámci celé republiky. Díky této podpoře mohlo být realizováno několik úspěšných projektů.

Jednou z nejvýznamnějších akcí v oblasti kultury, kam směřovala podpora, bylo partnerství při pořádání Znojemského hudebního festivalu, jehož hrdým partnerem je Erste Leasing, a.s. již více než 10 let. I v roce 2015 jsme se zařadili k partnerům koncertního turné houslového mistra Pavla Šporcla a stali se patrony jeho vystoupení konaných v Brně.

V oblasti sportu jsme dlouhodobě partnerem hokejového klubu znojemských Orků, hrající mezinárodní soutěž EBEL a ne jinak tomu bylo i v roce 2015. Podpora směřovala i do fotbalového klubu 1. SC Znojmo, hrajícího druhou nejvyšší soutěž v ČR.

Podpora pak směřuje i do řady dalších projektů, jako je například podpora postižených dětí ve školách, nákup kompenzačních pomůcek nebo podpora preventivních akcí pro děti ve spolupráci s červeným křížem a s policií ČR. Podpora menších sportovních klubů a další.

Zpráva o činnosti

Společenská odpovědnost

Erste Leasing, a.s. jako jedna z nejvýznamnějších firem v regionu dlouhodobě přispívá k vytváření prostředí pro zajištění dobré životní úrovně, bezpečnosti a ochraně zdraví občanské veřejnosti regionu. Rovněž se podílí na zdokonalování kvality života, včetně rozvoje vzdělanosti a kulturního rozvoje občanské společnosti.

Cíle roku 2016

- Plnění přijaté obchodní strategie na financování zemědělské techniky a strojů a zařízení v oblasti strojírenství a dalších průmyslových odvětví
- Zvýšení objemů financování strojů a zařízení ve strojírenském průmyslu
- Udržení pozice lídra ve financování zemědělských a lesnických strojů v rámci ČLFA
- Užší spolupráce s regionálními korporátními centry České spořitelny a úsekem velkých korporátních klientů České spořitelny
- Udržení povědomí o značce Erste Leasing

Stav uzavřených smluv v roce 2015

(Objem pořizovacích cen bez DPH předmětů, na které bylo poskytnuto financování)

Portfolio typů smluv

	v ks	v %
Leasing věci movité	249	12,9
Obchodní úvěr	1 664	86,2
Splátkový prodej	0	0,0
Operativní leasing	17	0,9
Celkem	1 930	100,0

Portfolio financovaných předmětů k 31. 12. 2015 – nové obchody

	v mil. Kč	v %
Zemědělské a lesnické stroje a technologie	1 708	51,0
Zemědělská půda	342	10,2
Motorová vozidla	225	6,7
Stroje a technologie	919	27,5
Ostatní	152	4,6
Celkem	3 346	100,0

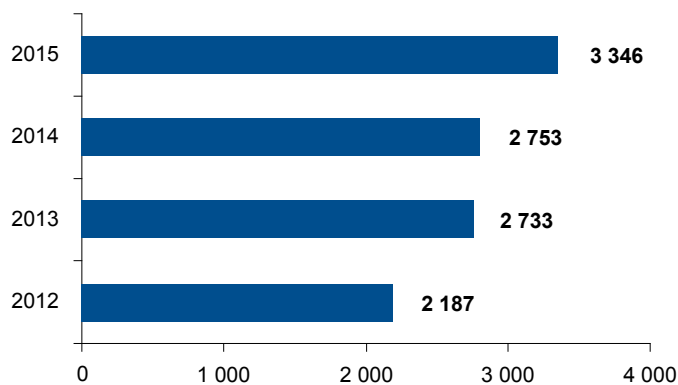
Objem všech nově financovaných movitých a nemovitých předmětů v letech 2012–2015

	v mil. Kč	počet LS
2012	2 187	1 868
2013	2 733	2 137
2014	2 753	1 968
2015	3 346	1 930

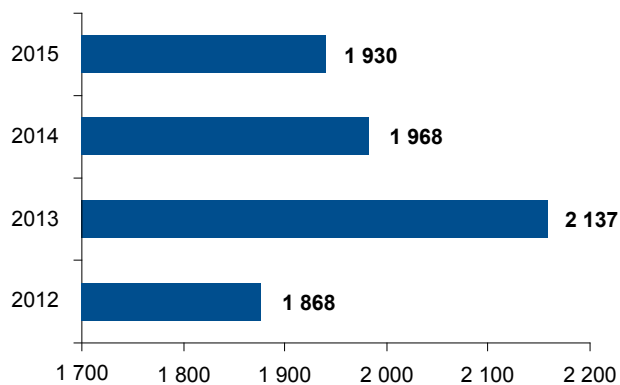
Stav uzavřených smluv

(Objem pořizovacích cen bez DPH předmětů, na které bylo poskytnuto financování)

Objem financování v PC v mil. Kč



Počet nově uzavřených smluv



Zpráva o vztazích mezi propojenými osobami

podle § 82 zákona č. 90/2012 Sb., o obchodních korporacích za účetní období od 1. 1. 2015 do 31. 12. 2015

Společnost **Erste Leasing, a.s.**, se sídlem Znojmo, Horní náměstí 264/18, PSČ 669 02, IČ: 16325460, zapsaná v obchodním rejstříku, oddíl B, vložka 3745, vedeném Krajským soudem v Brně (dále jen „zpracovatel“), je součástí podnikatelského seskupení (koncernu), ve kterém existují následující vztahy mezi zpracovatelem a ovládanými osobami a dále mezi zpracovatelem a osobami ovládanými stejnými ovládacími osobami (dále jen „propojené osoby“).

Tato zpráva o vztazích mezi níže uvedenými osobami byla vypracována v souladu s ustanovením § 82 zákona č. 90/2012 Sb., o obchodních korporacích, v platném znění, za účetní období od 1. 1. 2015 do 31. 12. 2015 (dále jen „účetní období“).

Mezi zpracovatelem a níže uvedenými osobami byly v tomto účetním období realizovány níže uvedené operace.

A. PŘEHLED OSOB, JEJICHŽ VZTAHY JSOU POPIŠOVÁNY

Česká spořitelna, a.s.

se sídlem Olbrachtova 1929/62, PSČ 140 00, Praha 4, Česká republika, IČ: 45244782

Vztah ke společnosti: přímo ovládací osoba – mateřská společnost

Erste Group Bank AG,

se sídlem Am Graben 21, Vídeň, Rakousko, IČ: 90003195

Vztah ke společnosti: nepřímá ovládací osoba

Factoring České spořitelny, a.s.,

se sídlem, Budějovická 1518/13 B, PSČ 140 000, Praha 4, Česká republika, IČ: 25629352

Vztah ke společnosti: sesterská společnost

Slovenská sporiteľňa, a.s.,

se sídlem Tomášikova 48, PSČ 832 37, Bratislava, Slovenská republika, IČ: 00151653

Vztah ke společnosti: nepřímá ovládací společnost

S SERVIS, s.r.o.,

se sídlem Horní náměstí 3561/14, PSČ 669 02, Znojmo, Česká republika, IČ: 26307201

Vztah ke společnosti: dceřiná společnost

S Slovensko, spol. s.r.o.,

se sídlem Tomášikova 17, PSČ 821 02, Bratislava, Slovenská republika, IČ: 35812419

Vztah ke společnosti: nepřímá ovládací osoba

s Autoleasing, a.s.,

se sídlem Budějovická 1518/13B, PSČ 140 00, Praha 4, Česká republika, IČ: 27089444

Vztah ke společnosti: sesterská společnost

Procurement Services CZ, s.r.o.,

se sídlem Budějovická 1912/64b, PSČ 140 00, Praha 4, Česká republika, IČO: 27631621

Vztah ke společnosti: propojená osoba přímo ovládaná společností Procurement Services GmbH

Přehled balancí a transakcí se spřízněnými osobami v roce 2015 a 2014 je uveden v sekci Příloha účetní závěrky této výroční zprávy.

SMLUVNÍ VZTAHY

Erste Leasing, a.s. uzavřela v minulých účetních obdobích smlouvy s propojenými osobami uvedenými v části A. Níže uvedený seznam obsahuje smlouvy s propojenými osobami platné v účetním období.

Název smlouvy	Smluvní strana	Popis plnění	Případná újma
Smlouva o vedení účetnictví (1. 11. 2007)	S SERVIS, s.r.o.	Vedení účetnictví	Nevznikla
Smlouva o zprostředkování (2. 1. 2009)	S SERVIS, s.r.o.	Zprostředkování smluv o pojištění	Nevznikla
Smlouva o poskytnutí příslibu úvěrové linky (16. 12. 2010)	Česká spořitelna, a.s.	Poskytnutí příslibu úvěrové linky	Nevznikla
Smlouva o finančním pronájmu (31. 1. 2011)	s Autoleasing, a.s.	Finanční pronájem	Nevznikla
Smlouva o poskytování IT služeb a ostatních služeb (28. 9. 2011)	S Slovensko, s.r.o.	IT služba a ostatní služby	Nevznikla
Rámcová mandátní smlouva (19. 1. 2012)	Česká spořitelna, a.s.	Sledování portfolia pohledávek	Nevznikla
Smlouva o poskytování outsourcingových služeb (31. 12. 2015)	Česká spořitelna, a.s.	Outsourcing	Nevznikla
Smlouva o obchodní spolupráci (2. 1. 2014)	Česká spořitelna, a.s.	Participace na riziku	Nevznikla
Dohoda o poskytování služby Monitoring subjektů (15. 1. 2014)	Factoring České spořitelny, a.s.	Monitoring subjektu	Nevznikla
Smlouva o poskytování služeb (26. 6. 2014)	Procurement Services CZ, s.r.o.	Poskytování nákupních služeb	Nevznikla
Dohoda o poskytnutí příplatku mimo základní kapitál společnosti (14. 11. 2014)	Česká spořitelna, a.s.	Poskytnutí příplatku mimo základní kapitál společnosti	Nevznikla
Nájemní smlouva (1. 7. 2014)	Česká spořitelna, a.s.	Nájem prostor soužících podnikání – Plzeň	Nevznikla
Nájemní smlouva (1. 11. 2014)	Česká spořitelna, a.s.	Nájem prostor soužících podnikání – Praha	Nevznikla
Nájemní smlouva (15. 11. 2014)	Česká spořitelna, a.s.	Nájem prostor soužících podnikání – Liberec	Nevznikla

B. JINÉ PRÁVNÍ ÚKONY

Zpracovatel v účetním období nepřijal ani neuskutečnil žádné jiné právní úkony nebo jednání v zájmu nebo na popud propojených osob týkající se majetku, který by přesahoval 10 % vlastního kapitálu zpracovatele zjištěného podle poslední účetní závěrky.

C. OSTATNÍ FAKTICKÁ OPATŘENÍ

Erste Leasing, a.s. spolupracuje v rámci skupiny Erste Group Bank na skupinových projektech. Spoluprací na těchto skupinových projektech nevznikla Erste Leasing, a.s. žádná újma. Zpracovatel vyhodnotil vztahy mezi propojenými osobami jako výhodné pro Erste Leasing, a.s. a s nízkým rizikem.

Erste Leasing, a.s. je ovládaná (řízená) prostřednictvím představenstva společnosti a valné hromady společnosti.

D. ZÁVĚR

S ohledem na námi přezkoumané vztahy mezi zpracovatelem a propojenými osobami je zřejmé, že v důsledku smluv, jiných právních úkonů, či ostatních opatření uzavřených, učiněných, či přijatých zpracovatelem v účetním období 2015 v zájmu nebo na popud jednotlivých propojených osob nevznikla zpracovateli žádná újma.

Tato zpráva byla projednána a odsouhlasena představenstvem společnosti

V Praze dne 14. 3. 2016

Erste Leasing, a.s.



Radmila Jakubová
předsedkyně představenstva



Ing. Karel Machytka
místopředseda představenstva

Datum vytvoření výroční zprávy 14. 3. 2016

Radmila Jakubová – předsedkyně představenstva a generální ředitelka

Ing. Karel Machytka – místopředseda představenstva

Ing. Karel Nováček – člen představenstva

Ing. Michael Jehlička, MBA – člen představenstva

Ing. Jaromír Kohout, MBA – člen představenstva

Zpráva nezávislého auditora



ZPRÁVA NEZÁVISLÉHO AUDITORA

Akcionáři společnosti Erste Leasing, a.s.:

Provedli jsme audit přiložené účetní závěrky společnosti Erste Leasing, a.s., která se skládá z rozvahy k 31. prosinci 2015, výkazu zisku a ztráty za rok končící 31. prosince 2015 a přílohy této účetní závěrky, která obsahuje popis použitých podstatných účetních metod a další vysvětlující informace. Údaje o společnosti Erste Leasing, a.s., jsou uvedeny v bodě 1 přílohy této účetní závěrky.

Odpovědnost statutárního orgánu účetní jednotky za účetní závěrku

Statutární orgán je odpovědný za sestavení účetní závěrky, která podává věrný a poctivý obraz v souladu s českými účetními předpisy, a za takový vnitřní kontrolní systém, který považuje za nezbytný pro sestavení účetní závěrky tak, aby neobsahovala významné nesprávnosti způsobené podvodem nebo chybou.

Odpovědnost auditora

Naší odpovědností je vyjádřit na základě našeho auditu výrok k této účetní závěrce. Audit jsme provedli v souladu se zákonem o auditorech, mezinárodními auditorskými standardy a souvisejícími aplikačními doložkami Komory auditorů České republiky. V souladu s těmito předpisy jsme povinni dodržovat etické požadavky a naplánovat a provést audit tak, abychom získali přiměřenou jistotu, že účetní závěrka neobsahuje významné nesprávnosti.

Audit zahrnuje provedení auditorských postupů k získání důkazních informací o částkách a údajích zveřejněných v účetní závěrce. Výběr postupů závisí na úsudku auditora, zahrnujícím i vyhodnocení rizik významné nesprávnosti údajů uvedených v účetní závěrce způsobené podvodem nebo chybou. Při vyhodnocování těchto rizik auditor posoudí vnitřní kontrolní systém relevantní pro sestavení účetní závěrky podávající věrný a poctivý obraz. Cílem tohoto posouzení je navrhnout vhodné auditorské postupy, nikoli vyjádřit se k účinnosti vnitřního kontrolního systému účetní jednotky. Audit též zahrnuje posouzení vhodnosti použitých účetních metod, přiměřenosti účetních odhadů provedených vedením i posouzení celkové prezentace účetní závěrky.

Jsme přesvědčeni, že důkazní informace, které jsme získali, poskytují dostatečný a vhodný základ pro vyjádření našeho výroku.

Výrok auditora

Podle našeho názoru účetní závěrka podává věrný a poctivý obraz aktiv a pasiv společnosti Erste Leasing, a.s., k 31. prosinci 2015 a nákladů a výnosů a výsledku jejího hospodaření za rok končící 31. prosince 2015 v souladu s českými účetními předpisy.

Ostatní informace

Za ostatní informace se považují informace uvedené ve výroční zprávě mimo účetní závěrku a naši zprávu auditora. Za ostatní informace odpovídá statutární orgán.

Zpráva nezávislého auditora



Náš výrok k účetní závěrce se k ostatním informacím nevztahuje, ani k nim nevydáváme žádný zvláštní výrok. Přesto je však součástí našich povinností souvisejících s ověřením účetní závěrky seznámení se s ostatními informacemi a zvážení, zda ostatní informace uvedené ve výroční zprávě nejsou ve významném nesouladu s účetní závěrkou či našimi znalostmi o účetní jednotce získanými během ověřování účetní závěrky, zda je výroční zpráva sestavena v souladu s právními předpisy nebo zda se jinak tyto informace nejeví jako významně nesprávné. Pokud na základě provedených prací zjistíme, že tomu tak není, jsme povinni zjištěné skutečnosti uvést v naší zprávě. V rámci uvedených postupů jsme v obdržенých ostatních informacích nic takového nezjistili.

Ernst & Young Audit, s.r.o.
evidenční č. 401

A handwritten signature in blue ink, which appears to read 'Roman Hauptfleisch'.

Roman Hauptfleisch, statutární auditor
evidenční č. 2009

14. března 2016
Praha, Česká republika

Rozvaha v plném rozsahu

k 31. 12. 2015

Rozvaha (v tis. Kč)	Běžné účetní období			Minulé účetní období 2014
	Brutto	Korekce	Netto	Netto
AKTIVA CELKEM	8 108 692	-1 439 294	6 669 398	5 928 024
A. POHLEDÁVKY ZA UPSANÝ ZÁKLADNÍ KAPITÁL				
B. DLOUHODOBÝ MAJETEK	2 654 171	-1 136 242	1 517 929	1 224 335
B. I. Dlouhodobý nehmotný majetek	20 165	-20 057	108	177
B. I. 1 Zřizovací výdaje				
B. I. 2 Nehmotné výsledky výzkumu a vývoje				
B. I. 3 Software	19 839	-19 731	108	177
B. I. 4 Ocenitelná práva	326	-326		
B. I. 5 Goodwill				
B. I. 6 Jiný dlouhodobý nehmotný majetek				
B. I. 7 Nedokončený dlouhodobý nehmotný majetek				
B. I. 8 Poskytnuté zálohy na dlouhodobý nehmotný majetek				
B. II. Dlouhodobý hmotný majetek	2 630 106	-1 116 185	1 513 921	1 220 258
B. II. 1 Pozemky	21 593	-8 066	13 527	19 418
B. II. 2 Stavby	145 754	-107 438	38 316	54 630
B. II. 3 Samostatné movité věci a soubory movitých věcí	2 292 918	-1 000 681	1 292 237	1 135 974
B. II. 4 Pěstitelské celky trvalých porostů				
B. II. 5 Dospělá zvířata a jejich skupiny				
B. II. 6 Jiný dlouhodobý hmotný majetek	60		60	60
B. II. 7 Nedokončený dlouhodobý hmotný majetek	169 781		169 781	91
B. II. 8 Poskytnuté zálohy na dlouhodobý hmotný majetek				10 085
B. II. 9 Oceňovací rozdíl k nabytému majetku				
B. III. Dlouhodobý finanční majetek	3 900	0	3 900	3 900
B. III. 1 Podíly - ovládaná osoba	3 900		3 900	3 900
B. III. 2 Podíly v účetních jednotkách pod podstatným vlivem				
B. III. 3 Ostatní dlouhodobé cenné papíry a podíly				
B. III. 4 Půjčky a úvěry - ovládaná nebo ovládající osoba, podstatný vliv				
B. III. 5 Jiný dlouhodobý finanční majetek				
B. III. 6 Pořizovaný dlouhodobý finanční majetek				
B. III. 7 Poskytnuté zálohy na dlouhodobý finanční majetek				
C. OBĚŽNÁ AKTIVA	5 420 006	-303 052	5 116 954	4 664 497

Rozvaha v plném rozsahu

k 31. 12. 2015

C. I.	Zásoby	0	0	0	0
C. I. 1	Materiál				
C. I. 2	Nedokončená výroba a polotovary				
C. I. 3	Výrobky				
C. I. 4	Mladá a ostatní zvířata a jejich skupiny				
C. I. 5	Zboží				
C. I. 6	Poskytnuté zálohy na zásoby				
C. II.	Dlouhodobé pohledávky	3 354 165	-103 919	3 250 246	2 984 708
C. II. 1	Pohledávky z obchodních vztahů	3 353 467	-103 919	3 249 548	2 983 598
C. II. 2	Pohledávky - ovládaná nebo ovládající osoba				
C. II. 3	Pohledávky - podstatný vliv				
C. II. 4	Pohledávky za společníky, členy družstva a za účastníky sdružení				
C. II. 5	Dlouhodobé poskytnuté zálohy				
C. II. 6	Dohadné účty aktivní (nevyfakturované výnosy)				
C. II. 7	Jiné pohledávky	698		698	1 110
C. II. 8	Odložená daňová pohledávka				
C. III.	Krátkodobé pohledávky	2 053 436	-199 133	1 854 303	1 637 179
C. III. 1	Pohledávky z obchodních vztahů	1 941 942	-156 356	1 785 586	1 616 833
C. III. 2	Pohledávky - ovládaná nebo ovládající osoba				
C. III. 3	Pohledávky - podstatný vliv				
C. III. 4	Pohledávky za společníky, členy družstva a za účastníky sdružení				
C. III. 5	Sociální zabezpečení a zdravotní pojištění				
C. III. 6	Stát - daňové pohledávky	60 989		60 989	13 194
C. III. 7	Krátkodobé poskytnuté zálohy	1 328		1 328	825
C. III. 8	Dohadné účty aktivní (nevyfakturované výnosy)	1 300		1 300	1 500
C. III. 9	Jiné pohledávky	47 877	-42 777	5 100	4 827
C. IV.	Krátkodobý finanční majetek	12 405	0	12 405	42 610
C. IV. 1	Peníze	184		184	74
C. IV. 2	Účty v bankách	12 221		12 221	42 536
C. IV. 3	Krátkodobé cenné papíry a podíly				
C. IV. 4	Požizovaný krátkodobý finanční majetek				
D.					
D. I.	Časové rozlišení	34 515	0	34 515	39 192
D. I. 1	Náklady příštích období	23 794		23 794	27 260
D. I. 2	Komplexní náklady příštích období				
D. I. 3	Příjmy příštích období	10 721		10 721	11 932

Rozvaha v plném rozsahu

k 31. 12. 2015

Rozvaha (v tis. Kč)	Stav v běžném účetním období 31. 12. 2015	Stav v minulém účetním období 31. 12. 2014
PASIVA CELKEM	6 669 398	5 928 024
A. VLASTNÍ KAPITÁL	1 058 446	984 744
A. I. Základní kapitál	200 000	200 000
A. I. 1 Základní kapitál	200 000	200 000
A. I. 2 Vlastní akcie a vlastní obchodní podíly (-)		
A. I. 3 Změny základního kapitálu		
A. II. Kapitálové fondy	594 000	594 000
A. II. 1 Ážio		
A. II. 2 Ostatní kapitálové fondy	594 000	594 000
A. II. 3 Oceňovací rozdíly z přecenění majetku a závazků		
A. II. 4 Oceňovací rozdíly z přecenění při přeměnách		
A. II. 5 Rozdíly z přeměn společností		
A. II. 6 Rozdíly z ocenění při přeměnách společností		
A. III. Fondy ze zisku	14 894	14 849
A. III. 1 Rezervní fond	9 372	9 372
A. III. 2 Statutární a ostatní fondy	5 522	5 477
A. IV. Výsledek hospodaření minulých let	174 948	122 952
A. IV. 1 Nerozdělený zisk minulých let	174 948	122 952
A. IV. 2 Neuhrazená ztráta minulých let		
A. IV. 3 Jiný výsledek hospodaření minulých let		
A. V. Výsledek hospodaření běžného účetního období (+ / -)	74 604	52 943
B. CIZÍ ZDROJE	5 367 011	4 695 022
B. I. Rezervy	90 650	88 515
B. I. 1 Rezervy podle zvláštních právních předpisů		
B. I. 2 Rezerva na důchody a podobné závazky		
B. I. 3 Rezerva na daň z příjmů		
B. I. 4 Ostatní rezervy	90 650	88 515
B. II. Dlouhodobé závazky	41 520	24 536
B. II. 1 Závazky z obchodních vztahů		
B. II. 2 Závazky – ovládaná nebo ovládající osoba		
B. II. 3 Závazky – podstatný vliv		
B. II. 4 Závazky ke společníkům, členům družstva a k účastníkům sdružení		
B. II. 5 Dlouhodobé přijaté zálohy	5 106	5 131
B. II. 6 Vydané dluhopisy		


Rozvaha v plném rozsahu

k 31. 12. 2015

B. II. 7	Dlouhodobé směnky k úhradě		
B. II. 8	Dohadné účty pasivní (nevyfakturované dodávky)		
B. II. 9	Jiné závazky		
B. II. 10	Odložený daňový závazek	36 414	19 405
B. III.	Krátkodobé závazky	94 643	58 886
B. III. 1	Závazky z obchodních vztahů	14 869	4 769
B. III. 2	Závazky – ovládaná nebo ovládající osoba		
B. III. 3	Závazky – podstatný vliv		
B. III. 4	Závazky ke společníkům, členům družstva a k účastníkům sdružení		
B. III. 5	Závazky k zaměstnancům	2 223	2 297
B. III. 6	Závazky ze sociálního zabezpečení a zdravotního pojištění	1 099	1 221
B. III. 7	Stát - daňové závazky a dotace	379	2 980
B. III. 8	Krátkodobé přijaté zálohy	68 305	44 294
B. III. 9	Vydané dluhopisy		
B. III. 10	Dohadné účty pasivní	6 449	3 325
B. III. 11	Jiné závazky	1 319	
B. IV.	Bankovní úvěry a výpomoci	5 140 198	4 523 085
B. IV. 1	Bankovní úvěry dlouhodobé	2 546 527	2 549 654
B. IV. 2	Krátkodobé bankovní úvěry	2 593 671	1 973 431
B. IV. 3	Krátkodobé finanční výpomoci		
C.			
C. I.	Časové rozlišení	243 941	248 258
C. I. 1	Výdaje příštích období	2 663	2 846
C. I. 2	Výnosy příštích období	241 278	245 412

Sestaveno dne 14. 3. 2016

Podpis statutárního orgánu účetní jednotky:



Radmila Jakubová



Ing. Karel Machytka

Výkaz zisků a ztrát v plném rozsahu

k 31. 12. 2015

Výkaz zisků a ztrát (v tis. Kč)		Stav v běžném účetním období 31. 12. 2015	Stav v minulém účetním období 31. 12. 2014
I.	1 Tržby za prodej zboží		
A.	2 Náklady vynaložené na prodané zboží		
+	Obchodní marže	0	0
II.	Výkony	482 127	493 889
II.	1 Tržby za prodej vlastních výrobků a služeb	482 127	493 889
B.	Výkonová spotřeba	40 430	37 838
B.	1 Spotřeba materiálu a energie	5 009	4 440
B.	2 Služby	35 421	33 398
+	Přidaná hodnota	441 697	456 051
C.	Osobní náklady	55 070	53 037
C.	1 Mzdové náklady	38 793	37 864
C.	2 Odměny členům orgánů společnosti a družstva	1 157	1 160
C.	3 Náklady na sociální zabezpečení a zdravotní pojištění	14 002	12 587
C.	4 Sociální náklady	1 118	1 426
D.	1 Daně a poplatky	618	851
E.	1 Odpisy dlouhodobého nehmotného a hmotného majetku	424 748	430 488
III.	Tržby z prodeje dlouhodobého majetku a materiálu	51 588	54 748
III.	1 Tržby z prodeje dlouhodobého majetku	51 588	54 748
F.	Zůstatková cena prodaného dlouhodobého majetku a materiálu	49 139	54 188
F.	1 Zůstatková cena prodaného dlouhodobého majetku	49 139	54 188
G.	1 Změna stavu rezerv a opravných položek v provozní oblasti a komplexních nákladů příštích období	-20 433	57 633
IV.	2 Ostatní provozní výnosy	33 619	71 902
H.	1 Ostatní provozní náklady	76 934	62 985
*	Provozní výsledek hospodaření	-59 172	-76 481
VII.	Výnosy z dlouhodobého finančního majetku	0	2 931
	2 Výnosy z ostatních dlouhodobých cenných papírů a podílů		2 931
VIII.	1 Výnosy z krátkodobého finančního majetku		2
IX.	2 Výnosy z přecenění cenných papírů a derivátů		
L.	1 Náklady z přecenění cenných papírů a derivátů	2 765	1 300
X.	2 Výnosové úroky	208 284	219 052
N.	1 Nákladové úroky	49 628	61 301
XI.	2 Ostatní finanční výnosy	17 461	7 393
O.	Ostatní finanční náklady	14 787	14 097
*	Finanční výsledek hospodaření	158 565	152 680

Výkaz zisků a ztrát v plném rozsahu

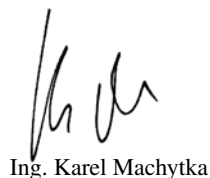
k 31. 12. 2015

Q.	Daň z příjmů za běžnou činnost	24 789	23 256
Q.	1 - splatná	7 780	18 486
Q.	2 - odložená	17 009	4 770
**	Výsledek hospodaření za běžnou činnost	74 604	52 943
S.	1 Daň z příjmů z mimořádné činnosti	0	0
*	Mimořádný výsledek hospodaření	0	0
***	Výsledek hospodaření za účetní období (+/-)	74 604	52 943
****	Výsledek hospodaření před zdaněním	99 393	76 199

Sestaveno dne 14. 3. 2016

Podpis statutárního orgánu účetní jednotky:


Radmila Jakubová


Ing. Karel Machytka

Příloha účetní závěrky

k 31. prosinci 2015

1. Popis společnosti

Firma:	Erste Leasing, a.s. (dále jen „společnost“)
IČ:	16 32 54 60
Založení / Vznik:	Zakladatelská listina podepsána dne 17. 4. 1991, zápis do obchodního rejstříku povolen dne 2. 5. 1991
Sídlo:	Znojmo, Horní náměstí 264/18
Právní forma:	Akciová společnost
Spisová značka:	Oddíl B, vložka 3745 obchodního rejstříku vedeného Krajským soudem v Brně
Účetní období:	1. 1. až 31. 12.
Předmět podnikání:	Výroba, obchod a služby neuvedené v přílohách 1 až 3 živnostenského zákona – poskytování leasingových služeb včetně prodeje na splátky a poskytování spotřebitelských úvěrů
100% vlastník	Česká spořitelna, a.s.

Mateřskou společností společnosti je Česká spořitelna, a.s., která je součástí skupiny Erste Group Bank AG.

Společnost je součástí konsolidačního celku mateřské společnosti.

Společnost je 100% mateřskou společností společnosti S SERVIS, s.r.o., a příložená účetní závěrka je připravená jako samostatná.

Společnost nemá organizační složku v zahraničí.

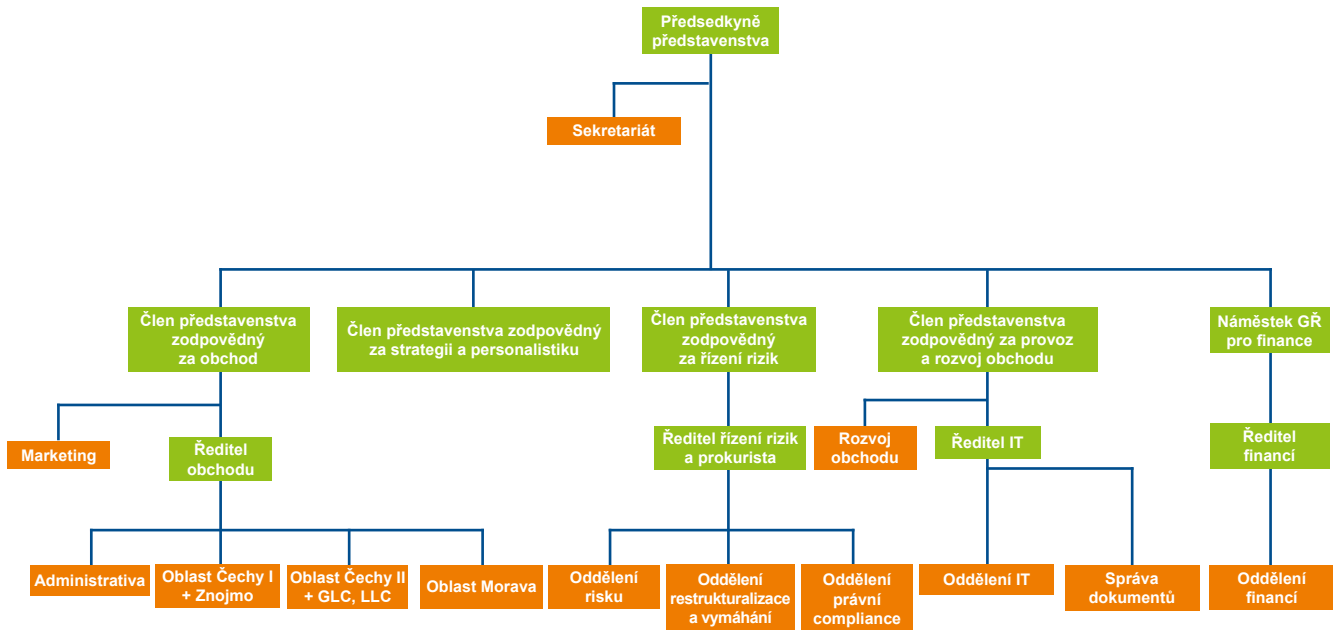
Členové orgánů společnosti k 31. prosinci 2015:

Představenstvo	
předsedkyně:	Radmila Jakubová
místopředseda:	Ing. Karel Machytka
člen:	Ing. Michael Jehlička, MBA
člen:	Ing. Jaromír Kohout, MBA
člen:	Ing. Karel Nováček
Prokura	
prokurista:	Ing. Aleš Cejpek
prokurista:	Ing. Jan Balík
Dozorčí rada	
předseda:	Ing. Petr Witowski
místopředseda:	Mag. Reinhard Ortner
člen:	Ing. Radka Turková
člen:	Mgr. Daniel Hříbal, MBA

V průběhu roku 2015 došlo ke změně v představenstvu společnosti. K 1. 8. 2015 byl členem představenstva jmenován pan Ing. Karel Nováček, který nahradil pana Ing. Václava Plášila, MBA. Tyto změny byly do obchodního rejstříku zapsány dne 6. 10. 2015.

V průběhu roku 2015 došlo ke změně v dozorčí radě společnosti. K 27. 3. 2015 byl pan Mag. Reinhard Ortner jmenován místopředsedou dozorčí rady. Tato změna byl do obchodního rejstříku zapsána dne 6.10. 2015.

Společnost má následující organizační strukturu:



2. ZÁKLADNÍ VÝCHODISKA PRO VYPRACOVÁNÍ ÚČETNÍ ZÁVĚRKY

Účetnictví společnosti je vedeno a účetní závěrka byla sestavena v souladu se zákonem č. 563/1991 Sb., o účetnictví v platném znění, vyhláškou č. 500/2002 Sb., kterou se provádějí některá ustanovení zákona č. 563/1991 Sb., o účetnictví, pro účetní jednotky, které jsou podnikateli účtujícími v soustavě podvojného účetnictví, v platném znění a Českými účetními standardy pro podnikatele v platném znění.

Účetnictví respektuje obecné účetní zásady, především zásadu o oceňování majetku historickými cenami, zásadu účtování ve věcné a časové souvislosti, zásadu opatrnosti a předpoklad o schopnosti účetní jednotky pokračovat ve svých aktivitách.

Údaje v této účetní závěrce jsou vyjádřeny v tisících korun českých (tis. Kč), pokud není uvedeno jinak.

3. OBECNÉ ÚČETNÍ ZÁSADY

Způsoby oceňování, které společnost používala při sestavení účetní závěrky za rok 2015 a 2014 jsou následující:

a) Dlouhodobý nehmotný majetek

Dlouhodobý nehmotný majetek se oceňuje v pořizovacích cenách, které obsahují cenu pořízení a náklady s pořízením související.

Dlouhodobý nehmotný majetek nad 60 tis. Kč v roce 2015 a 2014 je odepisován do nákladů na základě předpokládané doby životnosti příslušného majetku.

Nehmotný majetek s pořizovací cenou nižší než 60 tis. Kč je účtován do nákladů do období, ve kterém byl pořízen.

Odpisy

Odpisy jsou vypočteny na základě pořizovací ceny a předpokládané doby životnosti příslušného majetku. Předpokládaná životnost je stanovena takto:

Počet let (od–do)	
Software	3–10

b) Dlouhodobý hmotný majetek k vlastnímu použití

Dlouhodobý hmotný majetek se oceňuje v pořizovacích cenách, které zahrnují cenu pořízení, náklady na dopravu, clo a další náklady s pořízením související.

Dlouhodobý hmotný majetek nad 10 tis. Kč v roce 2015 a 2014 se odepisuje po dobu ekonomické životnosti.

Hmotný majetek s pořizovací cenou nižší než 10 tis. Kč je účtován do nákladů do období, ve kterém byl pořízen.

Náklady na technické zhodnocení dlouhodobého hmotného majetku zvyšují jeho pořizovací cenu. Opravy a údržba se účtují do nákladů.

Odpisování

Odpisy jsou vypočteny na základě pořizovací ceny a předpokládané doby životnosti příslušného majetku. Předpokládaná životnost je stanovena takto:

	Počet let (od–do)
Stavby	30–45
Výpočetní technika	3–4
Dopravní prostředky	4–5
Nábytek	6–15
Drobný majetek	2

c) Dlouhodobý hmotný majetek pronajatý formou leasingu

Společnost účetně odepisuje majetek pronajatý formou finančního leasingu rovnoměrně po dobu trvání leasingové smlouvy a to následující měsíc po předání předmětu leasingu. V případě, že na konci smlouvy následuje odkup předmětu, odepisuje se účetně do této hodnoty.

Zisky či ztráty z prodeje nebo vyřazení majetku jsou určeny jako rozdíl mezi výnosy z prodeje a účetní zůstatkovou hodnotou majetku k datu prodeje a jsou účtovány do výkazu zisků a ztrát.

U majetku z předčasně ukončených leasingových smluv se tvoří individuální opravné položky na základě kvalifikovaného odhadu ztráty z prodeje předmětu, a to jako rozdíl mezi zůstatkovou cenou majetku a jeho tržní cenou.

Společnost kromě individuálních opravných položek k majetku a pohledávkám z předčasně ukončených smluv vytváří i portfoliové a individuální opravné položky k aktivním smlouvám. Pro výpočet procenta opravné položky se vychází z analýzy celého portfolia ztrát na leasovaném dlouhodobém hmotném majetku a angažovanosti. Portfoliové opravné položky se v odpovídajícím procentním vyjádření netvoří k aktivním smlouvám pod garancí České spořitelny. Tyto opravné položky se tvoří odděleně k dlouhodobému hmotnému majetku a k pohledávkám.

d) Finanční majetek

Krátkodobý finanční majetek tvoří ceniny, peníze v hotovosti a na bankovních účtech.

Krátkodobé cenné papíry a podíly zahrnují pořízené směnky v pořizovací hodnotě.

Dlouhodobý finanční majetek tvoří majetkové účasti, které se oceňují pořizovací cenou.

e) Pohledávky

Pohledávky se oceňují jmenovitou hodnotou. Ocenění pochybných pohledávek se snižuje pomocí opravných položek na vrub nákladů na jejich realizační hodnotu.

Pohledávky jsou vykazovány ve své jmenovité hodnotě a to podle jejich doby splatnosti jako krátkodobé nebo dlouhodobé.

Pro výpočet procenta portfoliové opravné položky k aktivním kontraktům se vychází z pravděpodobnosti ztrátovosti jednotlivých kontraktů. Portfoliové opravné položky se v odpovídajícím procentním vyjádření netvoří k aktivním smlouvám pod garancí České spořitelny. Individuální opravné položky se k aktivním kontraktům tvoří výjimečně na základě opodstatněných důvodů. K pohledávkám z předčasně ukončených smluv se opravné položky tvoří jako rozdíl mezi hodnotou pohledávky a kvalifikovaným odhadem výše jejího zajištění. Rovněž se zohledňuje doba po splatnosti pohledávek. Opravné položky se tvoří odděleně k dlouhodobému hmotnému majetku a k pohledávkám.

f) Deriváty

Deriváty se prvotně oceňují pořizovacími cenami. V příložené rozvaze jsou deriváty vykazovány jako součást jiných krátkodobých/ dlouhodobých pohledávek, resp. závazků.

K rozvahovému dni se deriváty přeceňují na reálnou hodnotu. Změny reálných hodnot derivátů určených k obchodování se účtují do finančních nákladů, resp. výnosů.

g) Vlastní kapitál

Základní kapitál společnosti se vykazuje ve výši zapsané v obchodním rejstříku krajského soudu. Případné zvýšení nebo snížení základního kapitálu na základě rozhodnutí valné hromady, které nebylo ke dni účetní závěrky zaregistrováno, se vykazuje jako změny základního kapitálu.

Podle zakladatelského dokumentu společnost vytvářela rezervní fond ze zisku nebo z příplatků společníků nad hodnotu vkladů. V roce 2014 společnost přistoupila k zákonu o obchodních korporacích a rezervní fond ze zisku již nemusí vytvářet.

Akciová společnost dále vytváří ostatní fondy dle rozhodnutí valné hromady o rozdělení zisku.

h) Cizí zdroje

Společnost vytváří rezervy na ztráty a rizika v případech, kdy lze s vysokou mírou pravděpodobnosti stanovit titul, výši a termín plnění při dodržení věcné a časové souvislosti.

Dlouhodobé i krátkodobé závazky se vykazují ve jmenovitých hodnotách. V položce jiné závazky se vykazují také hodnoty zjištěné v důsledku ocenění finančních derivátů reálnou hodnotou.

Dlouhodobé i krátkodobé úvěry se vykazují ve jmenovité hodnotě. Za krátkodobý úvěr se považuje i část dlouhodobých úvěrů, která je splatná do jednoho roku od rozvahového dne.

i) Devizové operace

Majetek a závazky pořízené v cizí měně se oceňují v českých korunách v kurzu platném ke dni jejich vzniku a k rozvahovému dni byly položky peněžité povahy oceněny kurzem platným k 31. 12. vyhlášeným Českou národní bankou.

Realizované i nerealizované kurzové zisky a ztráty se účtují do výnosů nebo nákladů běžného roku.

j) Použití odhadů

Sestavení účetní závěrky vyžaduje, aby vedení společnosti používalo odhady a předpoklady, jež mají vliv na vykazované hodnoty majetku a závazků k datu účetní závěrky a na vykazovanou výši výnosů a nákladů za sledované období. Vedení společnosti stanovilo tyto odhady a předpoklady na základě všech jemu dostupných relevantních informací. Nicméně, jak vyplývá z podstaty odhadu, skutečné hodnoty v budoucnu se mohou od těchto odhadů odlišovat.

k) Účtování výnosů a nákladů

Výnosy a náklady se účtují časově rozlišené, tj. do období, s nímž věcně i časově souvisejí.

Společnost účtuje přijaté nájemné ze smluv o finančním a operativním pronájmu rovnoměrně, a to po dobu nájemní smlouvy od měsíce následujícího po jejím uzavření. Po stejné období i odepisuje pronajímáný dlouhodobý majetek.

Rozdíly mezi rovnoměrně vykazovanými výnosy z nájemného z leasingu a z přijatých splátek jsou zachyceny ve výnosech příštích období.

O výnosech z předčasně ukončených smluv společnost účtuje v momentě vzniku pohledávky dle všeobecných smluvních podmínek.

Případné provize dodavatelům společnost rovněž rozlišuje po dobu nájemní smlouvy. Doposud nepromítnuté provize do nákladů společnost sleduje v rámci nákladů příštích období.

K zaúčtování úroků u obchodních úvěrů dojde při předpisu konkrétní částky. Na konci období 2015 a 2014 je v příjmech příštích období, resp. dohadných účtech aktivních vykázán úrok odpovídající období od předpisu poslední splátky do rozvahového dne.

Společnost účtuje o výnosu a nákladu na splátkový prodej jednorázově k datu uzavření smlouvy.

l) Daň z příjmů

Náklad na daň z příjmů se počítá za pomoci platné daňové sazby z účetního zisku zvýšeného nebo sníženého o trvale nebo dočasně daňově neuznatelné náklady a nezdaňované výnosy (např. tvorba

a zúčtování ostatních rezerv a opravných položek, náklady na reprezentaci, rozdíl mezi účetními a daňovými odpisy atd.).

Odložená daňová povinnost odráží daňový dopad přechodných rozdílů mezi zůstatkovými hodnotami aktiv a pasiv z hlediska účetnictví a stanovení základu daně z příjmu s přihlédnutím k období realizace.

Výpočet odložené daně je založen na závazkové metodě vycházející z rozvahového přístupu. Účetní hodnota odložené daňové pohledávky je k datu účetní závěrky posuzována a snížena v rozsahu, v jakém již není pravděpodobné, že bude k dispozici dostatečný zisk, proti němuž by bylo možno tuto pohledávku nebo její část uplatnit.

Odložená daň je zaúčtována do výsledovky s výjimkou případů, kdy se vztahuje k položkám účtovaným přímo do vlastního kapitálu a kdy je také související odložená daň zahrnuta do vlastního kapitálu.

Odložené daňové závazky a pohledávky jsou vzájemně započítávány a v rozvaze vykázány v celkové netto hodnotě s výjimkou případů, kdy nelze některé dílčí daňové pohledávky započítávat proti dílčím daňovým závazkům.

m) Následné události

Dopad událostí, které nastaly mezi rozvahovým dnem a dnem sestavení účetní závěrky, je zachycen v účetních výkazech v případě, že tyto události poskytly doplňující informace o skutečnostech, které existovaly k rozvahovému dni.

V případě, že mezi rozvahovým dnem a dnem sestavení účetní závěrky došlo k významným událostem zohledňujícím skutečnosti, které nastaly po rozvahovém dni, jsou důsledky těchto událostí popsány v příloze účetní závěrky, ale nejsou zaúčtovány v účetních výkazech.

4. DLOUHODOBÝ MAJETEK

a) Dlouhodobý nehmotný majetek (v tis. Kč)

POŘIZOVACÍ CENA	Počáteční zůstatek	Přírůstky	Vyřazení	Převody	Konečný zůstatek
Software	22 653	0	-2 488	-326	19 839
Ocenitelná práva	0	0	0	326	326
Celkem 2015	22 653	0	-2 488	0	20 165
Celkem 2014	23 186	0	-533	0	22 653

OPRÁVKY	Počáteční zůstatek	Přírůstky	Vyřazení	Převody	Konečný zůstatek
Software	-22 476	-69	2 488	326	-19 731
Ocenitelná práva	0	0	0	-326	-326
Celkem 2015	-22 476	-69	2 488	0	-20 057
Celkem 2014	-20 822	-2 187	533	0	-22 476

ZŮSTATKOVÁ CENA	Stav k 1. 1.	Stav k 31. 12.
Software	177	108
Ocenitelná práva	0	0
Celkem 2015	177	108
Celkem 2014	2 364	177

Největší hodnotu nehmotného majetku představuje informační systém SAP.

b) Dlouhodobý hmotný majetek vlastní (v tis. Kč)

POŘIZOVACÍ CENA	Počáteční zůstatek	Přírůstky	Úbytky	Převody	Konečný zůstatek
Stavby	15 502	0	0	-15 000	502
Stroje, přístroje a zařízení	14 374	518	-1 751	0	13 141
Dopravní prostředky	7 785	2 558	-770	0	9 573
Inventář	11 216	93	-1 151	0	10 158
Umělecká díla	60	0	0	0	60
Celkem 2015	48 937	3 169	-3 672	-15 000	33 434
Celkem 2014	71 975	2 391	-25 429	0	48 937

OPRÁVKY	Počáteční zůstatek	Odpisy	ZC vyřazeného majetku	Úbytky	Převody	Konečný zůstatek	Opravné položky
Stavby	-6 355	-17	0	0	6 193	-179	0
Stroje, přístroje a zařízení	-12 655	-1 012	0	1 751	0	-11 916	0
Dopravní prostředky	-4 071	-1 398	0	770	0	-4 699	0
Inventář	-11 202	-5	-9	1 151	0	-10 065	0
Umělecká díla	0	0	0	0	0	0	0
Celkem 2015	-34 283	-2 432	-9	3 672	6 193	-26 859	0
Celkem 2014	-53 946	-5 728	-38	25 429	0	-34 283	-5 806

ZŮSTATKOVÁ CENA	Stav k 1. 1.	Stav k 31. 12.
Stavby	3 341	323
Stroje, přístroje a zařízení	1 719	1 225
Dopravní prostředky	3 714	4 874
Inventář	14	93
Umělecká díla	60	60
Celkem 2015	8 848	6 575
Celkem 2014	18 029	8 848

c) Dlouhodobý hmotný majetek pronajatý formou leasingu a zabavený majetek z úvěrových smluv (v tis. Kč)

POŘIZOVACÍ CENA	Počáteční zůstatek	Přírůstky	Úbytky	Převody	Konečný zůstatek
Leasing nemovitostí - stavby	185 345	485	-55 578	15 000	145 252
Leasing nemovitostí - pozemky	25 365	0	-3 772	0	21 593
Finanční leasing	2 076 253	595 897	-461 984	0	2 210 166
Operativní leasing	23 841	19 036	-9 218	0	33 659
Zabavený majetek - ZPVP	21 167	39 440	-44 386	0	16 221
Nedokončený dlouhodobý hmotný majetek	91	773 013	-603 323	0	169 781
Poskytnuté zálohy na dlouhodobý hmotný majetek	10 085	920 673*	-930 758*	0	0
Celkem 2015	2 342 147	2 348 544	-2 109 019	15 000	2 596 672
Celkem 2014	2 331 788	2 114 785	-2 104 426	0	2 342 147

* Obraty zahrnují DPH.

OPRÁVKY	Počáteční zůstatek	Odpisy	Prodeje, likvidace	Úbytky	Konečný zůstatek	Opravné položky
Leasing nemovitostí - stavby	-119 084	-10 661	- 6 193	55 579	-80 359	-26 900
Leasing nemovitostí - pozemky	0	0	0	0	0	-8 066
Finanční leasing	-931 662	-405 828	-43 301	461 984	-918 807	-37 020
Operativní leasing	-4 511	-5 758	-7 289	9 218	-8 340	-1 063
Zabavený majetek - ZPVP	0	0	0	0	0	-8 771
Celkem 2015	-1 055 257	-422 247	-56 783	526 780	-1 007 506	-81 820
Celkem 2014	-1 232 892	-422 573	-46 155	646 363	-1 055 257	-75 480

ZŮSTATKOVÁ CENA	Stav k 1. 1.	Stav k 31. 12.
Leasing nemovitostí – stavby	51 289	37 993
Leasing nemovitostí – pozemky	19 418	13 527
Finanční leasing	1 103 447	1 254 339
Operativní leasing	18 924	24 256
Zabavený majetek – ZPVP	8 156	7 450
Nedokončený dlouhodobý hmotný majetek	91	169 781
Poskytnuté zálohy na dlouhodobý hmotný majetek	10 085	0
Celkem 2015	1 211 410	1 507 346
Celkem 2014	1 052 054	1 211 410

Společnost upravila ocenění dlouhodobého hmotného majetku vzhledem k jeho nižší hodnotě prostřednictvím opravné položky na vrub nákladů (viz bod 7).

d) Dlouhodobý finanční majetek (v tis. Kč)**Přehled o pohybu dlouhodobého finančního majetku**

	Stav k 31. 12. 2013	Úbytky	Přecenění	Stav k 31. 12. 2014	Úbytky	Přecenění	Stav k 31. 12. 2015
Podíly v ovládaných společnostech	3 900	0	0	3 900	0	0	3 900
Celkem	3 900	0	0	3 900	0	0	3 900

Ovládaná společnost k 31. 12. 2015 (v tis. Kč)

Název společnosti	S SERVIS, s.r.o.
Sídlo společnosti	Horní náměstí 3561/14, Znojmo
Podíl v %	100
Pořizovací cena podílu	3 900
Aktiva celkem	10 503
Vlastní kapitál	7 563
Základní kapitál a kapit. fondy	3 000
Fondy ze zisku	480
Nerozdělený zisk minulých let	1 922
Zisk běžného roku	2 161
Výplata dividend	0

Výsledky za rok 2015 za tuto společnost vycházejí z neauditovaných údajů. Společnost se domnívá, že se již nebudou významně měnit.

Ovládaná společnost k 31. 12. 2014 (v tis. Kč)

Název společnosti	S SERVIS, s.r.o.
Sídlo společnosti	Horní náměstí 3561/14, Znojmo
Podíl v %	100
Pořizovací cena podílu	3 900
Aktiva celkem	8 029
Vlastní kapitál	5 430
Základní kapitál a kapit. fondy	3 000
Fondy ze zisku	448
Nerozdělený zisk minulých let	100
Zisk běžného roku	1 882
Výplata dividend	2 931

Výsledky za rok 2014 za tuto společnost vycházejí z auditorem ověřených údajů.

5. POHLEDÁVKY**Dlouhodobé pohledávky (v tis. Kč)**

Pohledávky	Stav k 31. 12. 2014	Opravné položky	Stav k 31. 12. 2015	Opravné položky
Z obchodních vztahů	3 086 169	-102 571	3 353 467	-103 919
Jiné pohledávky	1 110	0	698	0
Celkem	3 087 279	-102 571	3 354 165	-103 919

Dlouhodobé pohledávky z obchodních vztahů jsou tvořeny pohledávkami z obchodních úvěrů, u nichž je splatnost více než 1 rok od data účetní závěrky.

Společnost vytvořila v roce 2015 opravnou položku k pohledávkám z aktivních dlouhodobých úvěrových smluv ve výši 103 919 tis. Kč a v roce 2014 ve výši 102 571 tis. Kč.

Jiné pohledávky jsou tvořeny reálnou hodnotou úrokových CAPů ve výši 698 tis. Kč v roce 2015 a 1 110 tis. Kč v roce 2014 (viz bod 16).

Dlouhodobé pohledávky – propojené osoby (v tis. Kč)

Název společnosti	Popis	Stav k 31. 12. 2015
Erste Bank AG	Jiné pohledávky – reálná hodnota úrokových CAPů	0
Česká spořitelna, a.s.	Jiné pohledávky – reálná hodnota úrokových CAPů	654
Slovenská sporiteľňa, a.s.	Jiné pohledávky – reálná hodnota úrokových CAPů	44

Název společnosti	Popis	Stav k 31. 12. 2014
Erste Bank AG	Jiné pohledávky – reálná hodnota úrokových CAPů	3
Česká spořitelna, a.s.	Jiné pohledávky – reálná hodnota úrokových CAPů	924
Slovenská sporiteľňa, a.s.	Jiné pohledávky – reálná hodnota úrokových CAPů	183

Krátkodobé pohledávky (v tis. Kč)

Položka rozvahy	Netto hodnota k 31. 12. 2014	Netto hodnota k 31. 12. 2015
Pohledávky z obchodních vztahů	1 600 751	1 785 586
Stát – daňové pohledávky	13 194	60 989
Krátkodobé poskytnuté zálohy	825	1 328
Dohadné účty aktivní	1 500	1 300
Jiné pohledávky	20 909	5 100
Celkem	1 637 179	1 854 303

V roce 2015 a 2014 představují pohledávky z obchodních vztahů především souhrn krátkodobých pohledávek z leasingových splátek, pohledávek ze splátkového prodeje a pohledávek z úvěrových smluv.

Pohledávky z nájemného podle smluv o finančním nebo operativním pronájmu jsou jistěny minimálně vlastnickými právy k pronajímanému předmětu. Podle uvážení se společnost zajišťuje dalšími instrumenty (biankosměnka, zástavní právo, smlouva o zpětném odkupu atd.).

V případě obchodních úvěrů a splátkových prodejů je nejobvyklejším zajišťovacím předmětem zástavní právo a smlouva o zabezpečovacím převodu vlastnického práva („ZPVP“).

Pohledávky vůči státu tvoří zejména zaplacené zálohy na daň z příjmů snížené o odhad daně z příjmů za rok 2015 ve výši 17 389 tis. Kč a nadměrný odpočet DPH za rok 2015 ve výši 43 600 tis. Kč.

Jiné pohledávky představují zejména pohledávky u předčasně ukončených smluv z titulu ušlých zisků, ztráty z prodeje a nevrácených předmětů.

Rozbor krátkodobých pohledávek (v tis. Kč)

Pohledávky	Do splatnosti	0–90 dní	91–180 dní	181–360 dní	Nad 360 dní	Opravné položky
Pohledávky z obchodních vztahů	1 815 531	22 589	4 199	24 113	75 510	-156 356
Stát – daňové pohledávky	60 989	0	0	0	0	0
Krátkodobé poskytnuté zálohy	1 328	0	0	0	0	0
Dohadné účty aktivní	1 300	0	0	0	0	0
Jiné pohledávky	4 501	0	424	10 309	32 643	-42 777
Celkem 2015	1 883 649	22 589	4 623	34 422	108 153	-199 133
Celkem 2014	1 664 226	36 575	4 986	4 242	150 733	-223 583

Krátkodobé pohledávky – propojené osoby (v tis. Kč)

Název společnosti	Popis	Stav k 31. 12. 2015
Česká spořitelna, a.s.	Krátkodobé pohledávky a krátkodobé poskytnuté zálohy	26
S SERVIS, s.r.o.	Vedení účetnictví, správa inf. systému	48

Název společnosti	Popis	Stav k 31. 12. 2014
Česká spořitelna, a.s.	Krátkodobé pohledávky a krátkodobé poskytnuté zálohy	372

6. OPRAVNÉ POLOŽKY**Opravné položky k 31. 12. (v tis. Kč)**

Opravné položky k:	Stav k 31. 12. 2014	Stav k 31. 12. 2015
dlouhodobému majetku	81 285	81 820
pohledávkám – zákonné	66 563	40 716
pohledávkám – ostatní	259 591	262 336
Celkem	407 439	384 872

Zákonné opravné položky se tvoří v souladu se zákonem o rezervách a jsou daňově uznatelné.

7. KRÁTKODOBÝ FINANČNÍ MAJETEK**Rozbor krátkodobého finančního majetku (v tis. Kč)**

Položka rozvahy	Stav k 31. 12. 2014	Stav k 31. 12. 2015
Peníze a ceniny	74	184
Účty v bankách	42 536	12 221
Celkem	42 610	12 405

Peněžní prostředky na bankovních účtech jsou deponovány v CZK a EUR.

Krátkodobý finanční majetek – propojené osoby (v tis. Kč)

Název společnosti	Popis	Stav k 31. 12. 2015
Česká spořitelna, a.s.	Účty v bankách	5 265
Slovenská sporiteľňa, a.s.	Účty v bankách	1

Název společnosti	Popis	Stav k 31. 12. 2014
Česká spořitelna, a.s.	Účty v bankách	32 310
Slovenská sporiteľňa, a.s.	Účty v bankách	2

Společnost má otevřený kontokorentní účet u České spořitelny, a.s., který jí umožňuje čerpat úvěr do výše 100 000 tis. Kč. K 31. 12. 2015 činil zůstatek -16 489 tis. Kč a 31. 12. 2014 činil zůstatek 0 tis. Kč (viz také bod 13).

8. OSTATNÍ AKTIVA**Časové rozlišení (v tis. Kč)**

Položka rozvahy	Stav k 31. 12. 2014	Stav k 31. 12. 2015
Náklady příštích období	27 260	23 794
Příjmy příštích období	11 932	10 721
Celkem	39 192	34 515

Časové rozlišení – propojené osoby (v tis. Kč)

Název společnosti	Popis	Stav k 31. 12. 2015
Erste Bank AG	Náklady příštích období – prémie za úrokový CAP	316
Česká spořitelna, a.s.	Náklady příštích období – prémie za úrokový CAP, ručení	2 890
Slovenská sporiteľňa, a.s.	Náklady příštích období – prémie za úrokový CAP	1 940

Název společnosti	Popis	Stav k 31. 12. 2014
Erste Bank AG	Náklady příštích období – prémie za úrokový CAP	491
Česká spořitelna, a.s.	Náklady příštích období – prémie za úrokový CAP, ručení	4 483
Slovenská sporiteľňa, a.s.	Náklady příštích období – prémie za úrokový CAP	2 790

Náklady příštích období zahrnují především prémii za uzavřené derivátové operace typu úrokového CAPu a provize dodavatelům a jsou účtovány do nákladů období, do kterého věcně a časově přísluší.

Příjmy příštích období zahrnují především časově rozlišené úroky z poskytnutých úvěrů (tzv. finanční službu).

9. VLASTNÍ KAPITÁL

Přehled o změnách vlastního kapitálu (v tis. Kč)

	Stav k 31. 12. 2013	Zvýšení	Snížení	Zaokrouhlení	Stav k 31. 12. 2014	Zvýšení	Snížení	Stav k 31. 12. 2015
Počet akcií	10				10			10
Základní kapitál	200 000	0	0	0	200 000	0	0	200 000
Ostatní kapitálové fondy	0	594 000	0	0	594 000	0	0	594 000
Rezervní fond	6 965	2 408	0	-1	9 372	0	0	9 372
Ostatní fondy	5 785	980	-1 288	0	5 477	947	-902	5 522
Výsledek hospodaření minulých let	98 182	24 770	0	0	122 952	51 996	0	174 948
Hospodářský výsledek běžného účetního období	48 158	52 943	-48 158	0	52 943	74 604	-52 943	74 604
Celkem	359 090	675 101	-49 446	-1	984 744	127 547	-53 845	1 058 446

Základní kapitál společnosti se skládá z 10 kmenových listinných akcií na jméno, plně upsaných a splacených, s nominální hodnotou 1 akcie 20 mil. Kč.

Ostatní fondy ze zisku jsou určeny k financování sociálních a kulturních programů pro zaměstnance a případných ztrát.

V roce 2014 společnost přijala příplatek do vlastního kapitálu od mateřské společnosti ve výši 594 000 tis. Kč, který je vykázán v ostatních kapitálových fondech a který byl použit k financování komerčních kontraktů.

Na základě rozhodnutí valné hromady společnosti ze dne 16. 6. 2015 bylo schváleno výše uvedené rozdělení zisku roku 2014 a ze dne 11. 6. 2014 výše uvedené rozdělení zisku roku 2013 a výplata dividend ve výši 20 000 tis. Kč.

V roce 2015 nebyla vyplacena žádná dividenda z hospodářského výsledku roku 2014.

10. REZERVY

Změny na účtech rezerv (v tis. Kč)

	Stav k 31. 12. 2013	Tvorba rezerv	Zúčtování rezerv	Stav k 31. 12. 2014	Tvorba rezerv	Zúčtování rezerv	Stav k 31. 12. 2015
Ostatní	86 944	6 855	-5 284	88 515	10 111	-7 976	90 650
Celkem	86 944	6 855	-5 284	88 515	10 111	-7 976	90 650

Ostatní rezervy jsou vytvořeny na obchodní rizika, především na dopady soudních sporů.

11. DLOUHODOBÉ ZÁVAZKY

Položka rozvahy	Stav k 31. 12. 2014	Stav k 31. 12. 2015
Dlouhodobé přijaté zálohy	5 131	5 106
Odložený daňový závazek	19 405	36 414
Celkem	24 536	41 520

Dlouhodobé zálohy společnost přijala v souvislosti s poskytovaným finančním leasingem. Na této pozici je vykázána ta část záloh, která bude oproti předepsaným splátkám zúčtována ne dříve než po jednom roce od data účetní závěrky.

Rozbor dlouhodobých závazků dle data splatnosti (v tis. Kč)

Skupina	Stav k 31. 12. 2014	Stav k 31. 12. 2015
Od 1 do 5 let do splatnosti	23 997	40 981
Nad 5 let do splatnosti	539	539
Celkem	24 536	41 520

12. KRÁTKODOBÉ ZÁVAZKY

Položka rozvahy	Stav k 31. 12. 2014	Stav k 31. 12. 2015
Závazky z obchodních vztahů	4 769	14 869
Závazky k zaměstnancům	2 297	2 223
Závazky ze sociálního zabezpečení a zdravotního pojištění	1 221	1 099
Stát – daňové závazky a dotace	2 980	379
Přijaté zálohy	44 294	68 305
Dohadné účty pasivní	3 325	6 449
Jiné závazky	0	1 319
Celkem	58 886	94 643

Závazky z obchodních vztahů jsou především závazky vůči dodavatelům předmětů leasingu u aktuálně uzavíraných leasingových smluv.

K 31. 12. 2015 závazky vůči státu zahrnují především závazky z titulu daně z příjmů ze závislé činnosti a k 31. 12. 2014 především závazky z titulu daně z přidané hodnoty.

Krátkodobé přijaté zálohy vyplývají převážně z uzavřených smluv na obchodní úvěr nebo finanční leasing.

Dohadné položky pasivní dále zahrnují především závazky z titulu režijních nákladů, jejichž částka nebyla k 31. 12. 2015, resp. 31. 12. 2014 přesně známa.

Krátkodobé závazky – propojené osoby (v tis. Kč)

Název společnosti	Popis	Stav k 31. 12. 2015
Česká spořitelna, a.s.	Dohadné účty pasivní – nevyúčtovaný nákladový úrok	5 952

Název společnosti	Popis	Stav k 31. 12. 2014
Česká spořitelna, a.s.	Dohadné účty pasivní – nevyúčtovaný nákladový úrok	4 014

Rozbor krátkodobých závazků dle data splatnosti (v tis. Kč)

Skupina	Stav k 31. 12. 2014	Stav k 31. 12. 2015
Závazky před datem splatnosti	78	12 759
Po splatnosti do 6 měsíců	2 831	1 537
Po splatnosti od 6 do 12 měsíců	0	0
Po splatnosti nad 12 měsíců	1 860	573
Celkem	4 769	14 869

13. BANKOVNÍ ÚVĚRY A FINANČNÍ VÝPOMOCI**Bankovní úvěry (v tis. Kč)**

Banka	Stav k 31. 12. 2014	Stav k 31. 12. 2015
Bankovní úvěry dlouhodobé	2 549 654	2 546 527
Bankovní úvěry krátkodobé	1 973 431	2 593 671
Celkem	4 523 085	5 140 198

Náklady na úroky vztahující se k bankovním úvěrům za rok 2015 činily 49 628 tis. Kč a v roce 2014 činily 58 218 tis. Kč.

Rozbor bankovních úvěrů dle bankovních ústavů (v tis. Kč)

Banka	Měna	Termíny/ Podmínky	Celkový limit	Forma zajištění	Stav k 31. 12. 2014	Stav k 31. 12. 2015
Komerční banka, a.s.	CZK	2015–2016	500 000	bankovní záruka	0	430 000
Komerční banka, a.s.	EUR				0	67 562
Česká spořitelna, a.s.	CZK	2015–2022	5 900 000		3 635 074	3 607 643
Česká spořitelna, a.s.	EUR				130 308	265 412
UniCredit Bank Czech Republic and Slovakia, a.s.	CZK	2015–2016	1 000 000	bankovní záruka	292 982	207 002
UniCredit Bank Czech Republic and Slovakia, a.s.	EUR				174 667	170 257
Raiffeisenbank a.s.	CZK	2015–2016	2 660 000*	bankovní záruka	290 054	181 527
Raiffeisenbank a.s.	EUR				0	210 795
Celkem					4 523 085	5 140 198

* Uvedený celkový limit je společný se společností s Autoleasing, a.s.

Splátkový kalendář bankovních úvěrů k 31. 12. 2014 (v tis. Kč)

Banka	2016	2017	2018	2019	2020	2021	2022
Komerční banka, a.s.	430 000	0	0	0	0	0	0
Komerční banka, a.s.	67 562	0	0	0	0	0	0
Česká spořitelna, a.s.	1 271 294	947 754	819 937	379 227	156 445	28 633	4 353
Česká spořitelna, a.s.	55 234	55 719	56 210	56 708	38 111	3 430	0
UniCredit Bank Czech Republic and Slovakia, a.s.	207 002	0	0	0	0	0	0
UniCredit Bank Czech Republic and Slovakia, a.s.	170 257	0	0	0	0	0	0
Raiffeisenbank a.s.	181 527	0	0	0	0	0	0
Raiffeisenbank a.s.	210 795	0	0	0	0	0	0
Celkem	2 593 671	1 003 473	876 147	435 935	194 556	32 063	4 353

Část úvěrů splatná v roce 2015 je vykázána v položce krátkodobé bankovní úvěry.

Společnost má s mateřskou bankou a ostatními uvedenými bankovními domy podepsané úvěrové linky, které v budoucnu využije k refinancování úvěrů splatných v roce 2015. Česká spořitelna, a.s., garantuje úvěry od nespříznivých bank bankovní garancí.

14. OSTATNÍ PASIVA

Položka rozvahy	Stav k 31. 12. 2014	Stav k 31. 12. 2015
Výdaje příštích období	2 846	2 663
Výnosy příštích období	245 412	241 278
Celkem	248 258	243 941

Výdaje příštích období zahrnují převážně časové rozlišení úroků z přijatých úvěrů a jsou účtovány do nákladů běžného roku.

Za výnosy příštích období prezentuje společnost podíl první navýšené splátky (akontace) připadající na následující období.

15. DERIVÁTY

V roce 2015 a 2014 se společnost zajišťovala proti úrokovému riziku prostřednictvím úrokových CAPů vázaných na konkrétní uzavřené smlouvy související s financováním. V souladu s účetními předpisy se o těchto derivátech společnost rozhodla účtovat jako o derivátech k obchodování.

K 31. 12. 2015 a 31. 12. 2014 společnost přecenila deriváty na reálnou hodnotu a kladné hodnoty derivátů jsou vykázány v jiných pohledávkách.

V následující tabulce je uveden přehled nominálních částek a kladných reálných hodnot otevřených derivátů určených k obchodování:

	Stav k 31. 12. 2014			Stav k 31. 12. 2015		
	Smluvní/ Nominální	Reálná hodnota		Smluvní/ Nominální	Reálná hodnota	
		Kladná	Záporná		Kladná	Záporná
Úrokové kontrakty – CAP	1 173 496	1 110	0	1 166 654	698	0

16. DAŇ Z PŘÍJMŮ

Na základě předběžné kalkulace společnost vyčíslila daň následovně (v tis. Kč):

	Stav k 31. 12. 2014	Stav k 31. 12. 2015
Zisk před zdaněním	76 199	99 393
Nezdanitelné výnosy	-5 722	-535
Rozdíly mezi účetními a daňovými odpisy	-5 360	-81 688
Rozdíl mezi účetní a zůstatkovou cenou vyřazeného majetku	-36 849	-14 348
<i>Neodečitatelné náklady</i>	67 343	38 289
Tvorba opravných položek	58 351	3 280
Tvorba rezerv	1 571	2 135
Ostatní (např. náklady na reprezentaci, manka a škody, daňově neuznatelné úrokové náklady)	7 421	32 874
Zdanitelný příjem	95 611	41 111
Položky snižující základ daně	-235	-17
Základ daně	95 376	41 094
Sazba daně z příjmu	19 %	19 %
Daň	18 121	7 808
Úprava daně minulých let	365	-28
Celkový náklad splatné daně z příjmu právnických osob	18 486	7 780

Společnost vyčíslila odloženou daň následovně (v tis. Kč):

Položky odložené daně	Stav k 31. 12. 2014		Stav k 31. 12. 2015	
	Odložená daňová pohledávka	Odložený daňový závazek	Odložená daňová pohledávka	Odložený daňový závazek
Rozdíl mezi účetní a daňovou zůstatkovou cenou dlouhodobého majetku	0	-295 883	0	-391 919
OP k pohledávkám	38 861	0	28 880	0
OP k dlouhodobému majetku	68 275	0	81 820	0
Rezervy	88 515	0	90 650	0
Nezaplacené výnosové smluvní pokuty a úroky z prodlení	0	-1 900	0	-1 082
Celkem základ odložené daně	195 651	-297 783	201 350	-393 001
Netto		-102 132		-191 651
Sazba daně		19 %		19 %
Odložený daňový závazek		-19 405		-36 414

17. NÁKLADY A VÝNOSY

17.1. Tržby za prodej vlastních výrobků a služeb (v tis. Kč)

	Stav k 31. 12. 2014	Stav k 31. 12. 2015
Tržby z nájemného ze smluv na finanční nebo operativní leasing	487 230	474 656
Související tržby s nájemními smlouvami na finanční nebo operativní leasing	6 195	4 248
Přefakturace nákladů	464	3 223
Celkem	493 889	482 127

Souvisejícími tržbami jsou inkasované poplatky za uzavření smlouvy, provize a dopady předčasně ukončených smluv.

17.2. Spotřeba materiálu a energie (v tis. Kč)

	Stav k 31. 12. 2014	Stav k 31. 12. 2015
Provoz kanceláře – spotřeba materiálu	1 479	2 925
Energie	1 094	1 039
Ostatní	1 867	1 045
Celkem	4 440	5 009

Souvisejícími tržbami jsou inkasované poplatky za uzavření smlouvy, provize a dopady předčasně ukončených smluv.

17.3. Služby (v tis. Kč)

	Stav k 31. 12. 2014	Stav k 31. 12. 2015
Přímé náklady na leasingové a úvěrové smlouvy	10 486	13 213
Nájemné	5 480	4 687
Provoz kanceláře	7 129	7 108
Poradenství (právní, daňové, účetní atd.)	4 601	4 087
Ostatní	5 702	6 326
Celkem	33 398	35 421

Přímými náklady na leasingové a úvěrové smlouvy jsou především náklady na předčasná ukončení smluv (ocenění předmětu, náklady na jeho zabavení, náklady na správu pohledávek apod.).

Odměna statutárnímu auditorovi je zveřejněna v konsolidované účetní závěrce mateřské společnosti.

17.4. Osobní náklady (v tis. Kč)

	Stav k 31. 12. 2014		Stav k 31. 12. 2015	
	Počet zaměstnanců	Náklad	Počet zaměstnanců	Náklad
Zaměstnanci – mzdové náklady*	64	37 864	63	38 793
Statutární orgány – odměny	5	1 160	5	1 157
Dozorčí orgány – odměny	4	0	4	0
Náklady na sociální zabezpečení a zdravotní pojištění	0	12 587	0	14 002
Sociální náklady	0	1 426	0	1 118
Celkem	73	53 037	72	55 070

* Neobsahuje mzdy a odměny členů představenstva a dozorčí rady

V roce 2015 a 2014 obdrželi členové statutárních a dozorčích orgánů odměny v celkové výši 1 157 tis. Kč a 1 160 tis. Kč.

17.5. Daně a poplatky (v tis. Kč)

	Stav k 31. 12. 2014	Stav k 31. 12. 2015
Náklad	851	618
Celkem	851	618

Jedná se především o daň z převodu nemovitostí a daně z nemovitostí.

17.6. Odpisy dlouhodobého nehmotného a hmotného majetku (v tis. Kč)

	Stav k 31. 12. 2014	Stav k 31. 12. 2015
Odpisy pronajatého majetku	422 573	422 247
Odpisy vlastního majetku	7 915	2 501
Rozdíl celkem	430 488	424 748

17.7. Výnosy a náklady z prodaného dlouhodobého majetku a materiálu (v tis. Kč)

	Stav k 31. 12. 2013	Stav k 31. 12. 2014
Výnosy	54 748	51 588
Náklady	-54 188	49 139
Rozdíl celkem	560	2 449

Analýza ztráty/zisku z prodeje v roce 2015	Výnosy	Náklady	Rozdíl
Pronajímáný majetek z řádně ukončených smluv	11 431	-11 061	370
Pronajímáný majetek z předčasně ukončených smluv	39 824	-38 078	1 746
Prodej vlastního majetku	333	0	333
Rozdíl celkem	51 588	-49 139	2 449

17.8. Ostatní provozní výnosy (v tis. Kč)

	Stav k 31. 12. 2014	Stav k 31. 12. 2015
Ostatní provozní výnosy	71 902	33 619
Celkem	71 902	33 619

Ostatními provozními výnosy jsou především přijatá pojistná plnění za škody na pronajímaných předmětech, sankce předepisované klientům za nedodržení smluvních podmínek, ušlý zisk, ztráta z prodeje předmětů a výnosy z prodeje pohledávek.

17.9. Ostatní provozní náklady (v tis. Kč)

	Stav k 31. 12. 2014	Stav k 31. 12. 2015
Změna stavu rezerv a opravných položek v provozní oblasti a komplexních nákladů příštích období	57 633	-20 433
Ostatní provozní náklady	62 985	76 934
Celkem	120 618	56 501

Vedle rezerv na obchodní rizika, především na dopady soudních sporů, společnost tvořila zejména opravné položky k pohledávkám a majetku.

Ostatními provozními náklady jsou především škody na předmětech leasingu a z postoupení pohledávek.

17.10. Výnosy z dlouhodobého finančního majetku (v tis. Kč)

	Stav k 31. 12. 2014	Stav k 31. 12. 2015
Dividendy	2 931	0
Úrokový výnos z dluhopisů držných do splatnosti	0	0
Celkem	2 931	0

17.11. Ostatní finanční výnosy (v tis. Kč)

	Stav k 31. 12. 2014	Stav k 31. 12. 2015
Výnosy z přecenění cenných papírů a derivátů	0	0
Výnosové úroky	219 052	208 284
Ostatní finanční výnosy	7 393	17 461
Celkem	226 445	225 745

Ostatní finanční výnosy v roce 2015 a 2014 jsou tvořeny kurzovými zisky.

17.12. Ostatní finanční náklady (v tis. Kč)

	Stav k 31. 12. 2014	Stav k 31. 12. 2015
Nákladové úroky	61 301	49 628
Ostatní finanční náklady včetně přecenění derivátů	15 397	17 552
Celkem	76 698	67 180

Nákladové úroky zahrnují především úroky z úvěrů.

Ostatní finanční náklady jsou tvořeny především kurzovými ztrátami, bankovními poplatky, poplatky za záruky mateřské společnosti za úvěry od nespřízněných osob a přeceněním úrokových derivátů.

17.13. Daň z příjmů za běžnou činnost (v tis. Kč)

	Stav k 31. 12. 2014	Stav k 31. 12. 2015
Daň z příjmů za běžnou činnost - splatná	18 486	7 780
Daň z příjmů za běžnou činnost - odložená	4 770	17 009
Daň z příjmů za běžnou činnost	23 256	24 789

Splatná daň z příjmů byla stanovena na základě kvalifikovaného odhadu. Vzhledem k tomu, že se nepředpokládají významné změny do podání daňového přiznání, účtovala společnost o tomto odhadu jako o definitivní daňové povinnosti.

17.14. Transakce se spřízněnými osobami**Náklady realizované se spřízněnými subjekty 2015 (v tis. Kč)**

Název společnosti	Vztah ke společnosti	Finanční náklady	Ostatní náklady	Služby	Celkový součet
Erste Bank AG	nepřímo ovládající společnost	177	0	0	177
Česká spořitelna, a.s.	mateřská společnost	50 389	5	6 883	57 277
Factoring České spořitelny, a.s.	sesterská společnost	0	0	30	30
Slovenská sporitelňa, a.s.	nepřímo ovládající společnost	990	0	2	992
s Autoleasing, a.s.	sesterská společnost	0	0	18	18
Procurement Services CZ	nepřímo ovládající společnost	0	0	247	247
Celkem		51 556	5	7 180	58 741

Náklady realizované se spřízněnými subjekty 2014 (v tis. Kč)

Název společnosti	Vztah ke společnosti	Finanční náklady	Ostatní náklady	Služby	Celkový součet
Erste Bank AG	nepřímo ovládající společnost	321	0	0	321
Česká spořitelna, a.s.	mateřská společnost	57 108	11	330	57 449
Factoring České spořitelny, a.s.	sesterská společnost	0	0	105	105
Slovenská sporitelňa, a.s.	nepřímo ovládající společnost	1 561	0	2	1 563
Celkem		58 990	11	437	59 438

Výnosy realizované se spřízněnými subjekty 2015 (v tis. Kč)

Název společnosti	Vztah ke společnosti	Finanční výnosy	Služby	Celkový součet
S SERVIS, s.r.o.	dceřiná společnost	0	480	480
Erste Bank AG	nepřímo ovládající společnost	0	0	0
S Slovensko, s.r.o.	nepřímo ovládající společnost	0	3 102	3 102
Česká spořitelna, a.s.	mateřská společnost	1	0	1
s Autoleasing, a.s.	sesterská společnost	0	0	0
Celkem		1	3 582	3 583

Výnosy realizované se spřízněnými subjekty 2014 (v tis. Kč)

Název společnosti	Vztah ke společnosti	Finanční výnosy	Ostatní výnosy	Služby	Celkový součet
S SERVIS, s.r.o.	dceřiná společnost	2 931	1 387	2 120	6 438
Erste Bank AG	nepřímo ovládající společnost	0	0	0	0
S Slovensko, s.r.o.	nepřímo ovládající společnost	0	3 091	0	3 091
Česká spořitelna, a.s.	mateřská společnost	4	273	0	277
s Autoleasing, a.s.	sesterská společnost	0	0	792	792
Celkem		2935	4 751	2 912	10 598

18. PŘEHLED O ZMĚNÁCH VLASTNÍHO KAPITÁLU (VIZ BOD 10)**19. VÝZNAMNÉ UDÁLOSTI, KTERÉ NASTALY PO ROZVAHOVÉM DNI**

Po rozvahovém dni nedošlo k žádným dalším událostem, které by měly významný dopad na účetní závěrku k 31. 12. 2015.

Sestaveno dne: 14. 3. 2016

Podpis statutárního orgánu účetní jednotky:



Radmila Jakubová



Ing. Karel Machytka

